



# Hoogbegaafdheid en passend onderwijs

**Beleid en uitvoering SWV ROOS VO per 01-08-2019**

*'Iedere leerling heeft zoveel als mogelijk recht op een juiste en passende leeromgeving, een omgeving die in staat is in te spelen op de onderwijsbehoefte(n) van de leerling waar zij optimale resultaten kan behalen' (kernwaarde 1, ondersteuningsplan ROOS VO 2018-2021: pagina 5).*



## Inhoudsopgave

### **H 1 Doelstelling en visie**

- 1.1 Wat is hoogbegaafdheid?
- 1.2 Visie
- 1.3 Uitgangspunten voor een aanbod hoogbegaafdheid en passend onderwijs (criteria)

### **H 2 Samenwerking en draagvlak**

- 2.1 Basisondersteuning/preventie op de VO scholen binnen SWV ROOS VO
- 2.2 Arrangementen:
  - 1. Groepsarrangementen op het Norbertus-Gertrudis lyceum
  - 2. Ambulant arrangementen:
    - Handelingsgerichte diagnostiek
    - Het bieden van individuele begeleiding/coaching gericht op de studievaardigheden gekoppeld aan executieve functies en mindset
- 2.3 Samenwerking VO-VSO

### **H 3 Evaluatie aanbod hoogbegaafdheid en passend onderwijs binnen SWV ROOS VO**

- 3.1 Tijdsplan
- 3.2 Actieschema SWV ROOS VO

### **H 4 Bijlagen**

- 4.1 Theoretische achtergrond

### **H 5 Literatuurlijst**



### **Hoogbegaafdheid en passend onderwijs binnen SWV ROOS VO**

Kinderen en jeugdigen ontwikkelen zich niet in isolement maar in wisselwerking met hun onderwijsleer- en opvoedingssituatie en vrijetijdsbesteding (Pameijer & Beukering, 2015). Recent onderzoek in de ontwikkelingspsychologie en neurowetenschappen bevestigen de werking van het brein in wisselwerking tussen genen en omgeving. Het gaat om zowel 'brein' als om 'aanleg' (Prins, 2003). Een juiste stimulering vanuit onderwijs en opvoeding is daarom van belang. Een passend onderwijsaanbod voor hoogbegaafde leerlingen is dan ook geen vraag, maar een must! Het samenwerkingsverband Roosendaal tracht met onderstaande uitwerking een meer dekkend aanbod voor hoogbegaafde leerlingen in het VO van het betreffende samenwerkingsverband en omgeving te bewerkstelligen, aansluitend bij het ondersteuningsplan van het SWV ROOS VO 2018-2021:

- Doel: Nieuwe vorm van een arrangement waarin vo en vso middels symbiose onderwijs bieden aan hoogbegaafde leerlingen met extra ondersteuningsbehoeften.
- Normering: Op alle scholen is beleid en ondersteuningsdeskundigheid aanwezig te aanzien van de begeleiding van hoogbegaafde leerlingen (basisondersteuning). Hoogbegaafde leerlingen zijn extra ondersteund, afgemeten aan onderwijsresultaten en leerling tevredenheid.

## H 1 Doelstelling en visie

### 1.1 Wat is hoogbegaafdheid?

Er is geen eenduidige wetenschappelijke definitie van (hoog)begaafdheid. Toch bieden de diverse theorieën en modellen relevante aanknopingspunten voor een werkdefinitie die bruikbaar is voor de onderwijspraktijk. De werkdefinitie die binnen het SWV ROOS VO gebruikt wordt, sluit aan bij die van het SLO (nationaal expertisecentrum leerplanontwikkeling). Deze werkdefinitie is consistent met de belangrijkste aspecten, waarover in de meest bekende theorieën en modellen consensus bestaat, of waarin zij elkaar aanvullen (<https://talentstimuleren.nl/thema/dubbel-bijzonder>):

*Werkdefinitie SLO (nationaal expertisecentrum leerplanontwikkeling):*

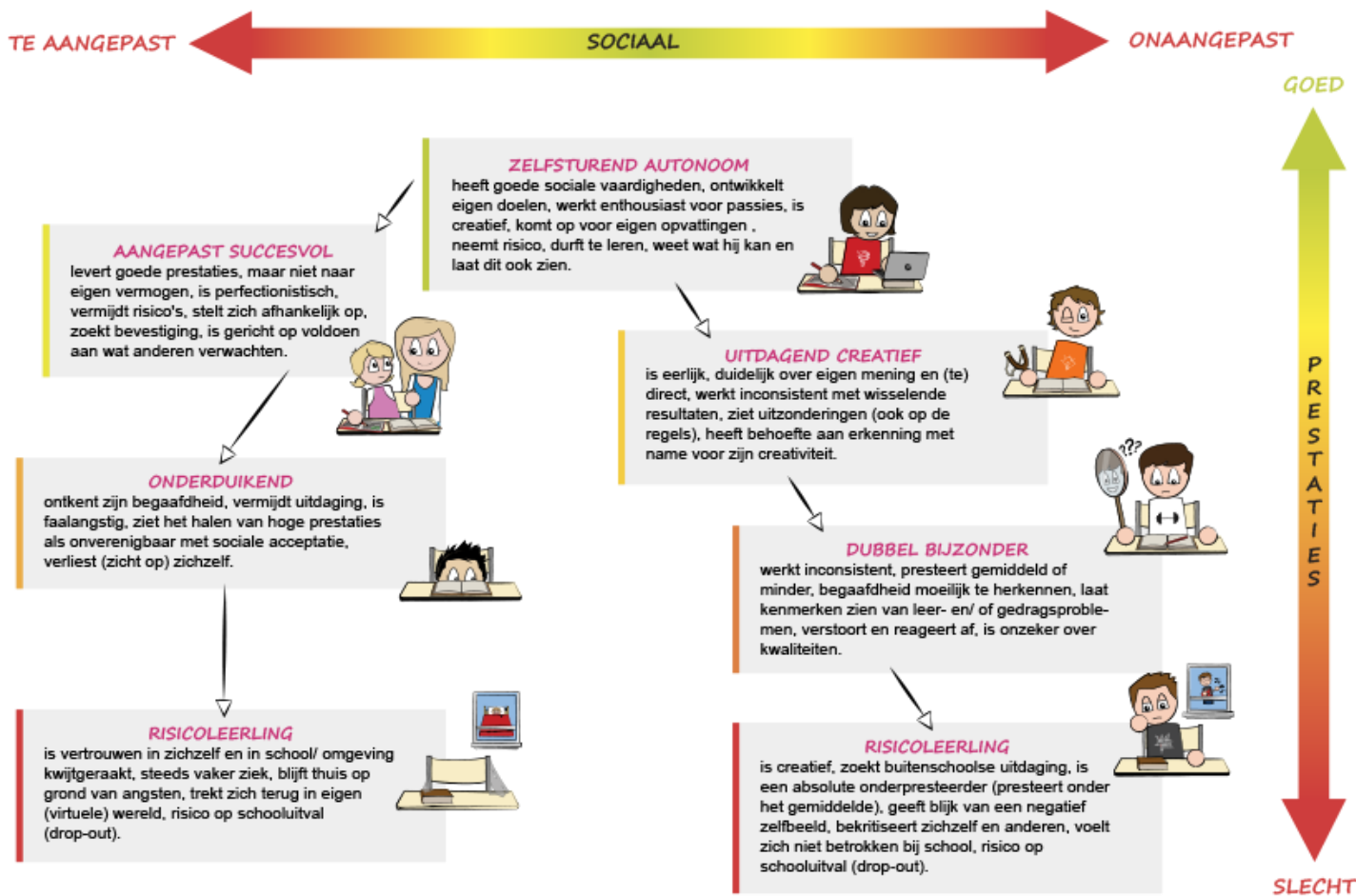
Kenmerk	Toelichting
Sterk potentieel	(Hoog)begaafde leerlingen beschikken over een in aanleg aanwezig potentieel om tot uitzonderlijke prestaties te komen, behorend bij de beste 10%, op één of meerdere begaafdheidsgebieden
Dynamisch	De ontwikkeling van talent is een langdurig en dynamisch proces. Zowel persoonlijkheidseigenschappen als de interactie met de omgeving zijn mede bepalend voor de mate waarin het aanwezige potentieel tot zijn recht komt (Mönks, Heller en Gagné)
Creatief denkvermogen	Een (hoog)begaafde leerling beschikt over een hoge intelligentie in combinatie met een creatief denkvermogen (Renzulli, Mönks, Sternberg)
Intrinsieke motivatie	Daarnaast is er sprake van een intrinsieke motivatie (doorzettingsvermogen) om een taak te volbrengen wat zich onder andere uit in een sterke gedrevenheid wanneer iets hun interesse heeft (Renzulli, Mönks)
Domein-specifiek	(Hoog)begaafdheid is domeinspecifiek (Gardner, Heller en Gagné)
Meer-dimensioneel	(Hoog)begaafdheid is geen eendimensionaal begrip dat is uit te drukken in een criterium als een IQ "score" > 130. Een hoge score is wel een sterke indicatie van een hoge intelligentie, maar een lagere score sluit dit niet uit.

Kenmerk	Toelichting
	(Hoog)begaafdheid omvat in ieder geval meer dan een hoge intelligentie en intelligentie omvat meer dan een IQ test meet (Gardner, Sternberg)
Kenmerken begaafdheid	Op een gemiddelde populatie heeft 10% van de leerlingen kenmerken die kunnen duiden op (hoog)begaafdheid (Mönks, 1995), waaronder indicaties die duiden op een hoge intelligentie
Zijnskenmerken	De kenmerken die het zijn van een begaafd kind bepalen, zijn: de lat automatisch hoog leggen, kritische instelling, groot rechtvaardigheidsgevoel en gevoeligheid (Kieboom, 2016).

#### *Welk type hoogbegaafde leerlingen zijn er?*

Hoogbegaafdheid kan op verschillende manieren tot uiting komen. Hoofbegaafde leerlingen worden door allerlei factoren (transactie van emotionele, sociale, cognitieve en fysieke factoren) beïnvloed. De wederzijdse beïnvloeding van deze factoren zorgt ervoor dat elke hoogbegaafde leerling uniek is. Om de hoogbegaafde leerling met extra ondersteuningsbehoeften goed in beeld te brengen wordt er binnen het SWV ROOS VO gebruik gemaakt van de profielen van Betts en Neihart (1998:2010), zie figuur 1. Op grond van jarenlange ervaring in de vorm van observaties, interviews, literatuuronderzoek hebben zij zes profielen opgesteld. Deze profielen geven informatie over gedrag, gedachten, gevoelens en behoeften van de verschillende type hoogbegaafde leerling. Belangrijk om te realiseren is dat deze profielen niet statisch zijn, maar in het licht van het transactioneel kader zoals hierboven beschreven, worden gezien. Elke leerling, onderwijsleer- en opvoedings situatie is uniek. De profielen geven wel inzicht vanuit theoretisch concept en kunnen leiden tot meer begrip en stimulans van persoonlijke groei.

Figuur 1



De begeleiding die een hoogbegaafde leerling nodig heeft hangt af van de mate van ondersteuning die een leerling nodig heeft. Wat is de mate van de ondersteuningsvraag van de leerling: basis, licht of zware ondersteuning (zie onderstaand schema).

Mate ondersteuningsvraag	Type leerling (SLO, Betts & Neihart)	Onderwijsbehoeften leerlingen adhv profielen Betts & Neijhart, SLO (algemeen)
Basisondersteuning	1. Zelfstandige autonoom	1. Blijven stimuleren om eigen pad te kiezen en verruim mogelijkheid om eigen pad te kiezen.
Lichte ondersteuningsvraag	2. Aangepast succesvol 3. Onderduikend 4. Uitdagend creatief	2. Onafhankelijkheid stimuleren en samen leren met 'peers' faciliteiten. Leren opstaan na falen en minder sterke kanten ontwikkelen. 3. Leren handelen vanuit eigen behoeften en interesses en ontwikkelen van zelfinzicht en zelfacceptatie. 4. coach in doelgericht kiezen en handelen, sterke kanten waarderen en bekrachtigen.
Zware ondersteuningsvraag	5. Dubbel bijzonder 6. Risico leerling	5. Traject op maat. Sterke kanten leren benutten om anders en beter te leren. Hoge verwachtingen behouden en uitspreken. 6. Korte termijn behoeften en lange termijn doelen verbinden, structuur en vertrouwen bieden om toekomstperspectief te onderzoeken.

## 1.2 Visie

Uit de resultaten van een huidige analyse, gemeten met de inventarisatielijst voor de BPS scholen, dat er veel verschil is tussen de VO scholen binnen SWV ROOS VO als het gaat om hoogbegaafdheid. De visie achter dit beleid is om de kennis op de scholen die al verder zijn op het gebied van hoogbegaafdheid en specifieke onderwijsbehoeften te versterken en om deze kennis en kunde te gebruiken om het aanbod en de begeleiding op andere scholen betreffende hoogbegaafdheid te verbeteren. Samenvattend wil dit zeggen dat het gaat om expertise behouden, ontwikkelen en delen. Om dit te bewerkstelligen zijn de uitgangspunten van handelingsgericht werken leidend: doelgericht, werken vanuit een transactioneel kader, onderwijs- en opvoedbehoeften staan centraal, leraren en ouders doen ertoe, positieve aspecten zijn van groot belang en constructief samenwerken. Handelingsgericht werken is een belangrijk aspect van de basisondersteuning in het ondersteuningsplan van het SWV ROOS VO en is de basis voor het aanbod hoog- en meerbegaafdheid zoals hieronder beschreven. Daarbij is het aspect thuisnabij een belangrijke factor voor de vorming van het beleid betreffende hoogbegaafdheid. Als er naast onderwijs behoefte is aan ondersteuning op bv. opvoeding zal er worden samengewerkt met de gemeente en de betrokken jeugdprofessional.

### **1.3 Uitgangspunten voor het aanbod hoogbegaafdheid en passend onderwijs (criteria)**

In maart 2018 is er in samenwerking tussen het SLO en het Ministerie van OCW een inventariserend onderzoek uitgevoerd waarmee de stand van zaken en de ambities binnen de samenwerkingsverbanden in beeld is gebracht m.b.t. aanbod voor en begeleiding van begaafde leerlingen. Uit dit onderzoek zijn de volgende aanbevelingen gekomen:

- Cluster leerlingen met vergelijkbare ondersteuningsbehoeften. Hierdoor wordt een setting met gelijkgestemden mogelijk en een meer efficiënte inzet van middelen en benodigde expertise.
- Stimuleer meer afstemming en samenwerking tussen scholen, besturen en SWV'en onderling.
- Faciliteer bij complexe problematiek meer afstemming tussen onderwijs en zorg en stimuleer regionale samenwerking.
- Onderzoek thuiszittersproblematiek (onder andere hoe begaafdheidsfactoren hierbij een mogelijke rol spelen), de ondervertegenwoordiging van meisjes en effectieve aanpakken voor 'dubbel bijzondere' leerlingen.
- Faciliteer deskundigheidsbevordering op het gebied van begaafdheid binnen alle lagen in het onderwijs (scholen, besturen en SWV'en).
- Zorg dat expertise laagdrempelig beschikbaar is, zodat meer preventief en niet vooral curatief gewerkt kan worden. Voor de begeleiding van 'dubbel bijzondere' leerlingen is gecombineerde expertise nodig: expertise op het gebied van begaafdheid én op gebied van leer- en of gedragsproblemen.

Bovenstaande aanbevelingen zijn gebruikt als criteria waar het aanbod hoogbegaafdheid en passend onderwijs bij het SWV ROOS VO aan moet voldoen.

## **H 2 Samenwerking en draagvlak**

In de onderstaande beschreven arrangementen zal de kennis van de BPS (hoogbegaafdheid) en de VSO scholen (gedrag) ingezet worden op de reguliere scholen. Wat betreft het dekkend aanbod betreffende hoog- en meer begaafdheid is het volgende afgesproken tijdens het directeurenoverleg SWV ROOS VO op 30-10-2018: Onderstaande uitgangspunten met het bijbehorende beleid worden vastgesteld voor een periode van twee hele schooljaren (2019-2020 en 2020-2021). Na deze twee jaar wordt het beleid geëvalueerd, de evaluatie wordt voor de kerstvakantie van het schooljaar daarna (2021-2022) afgerond. Eventueel kunnen de arrangementen/basisondersteuning, op basis van de evaluatie, voor



het jaar daarna (2022-2023) aangepast worden. Met dit besluit conformeren de HAVO-VWO scholen van het SWV ROOS VO zich aan het onderstaande beleid. De directeuren hebben tevens besloten dat het netwerk van schoolspecialisten en aanspreekpunten gezamenlijk moet uitspreken welke scholing zij nog nodig heeft. Stichting Marklandcollege (locatie Oudenbosch) heeft tijdens het directeurenoverleg aangegeven de ambitie te hebben zich in de komende jaren verder te willen specialiseren in het onderwijs aan meer- en hoogbegaafde leerlingen zodat er ook een gespecialiseerd aanbod komt in de regio Oudenbosch/Zevenbergen. Zij hebben de ambitie om op termijn het basisoniveau hoogbegaafdheid te overstijgen en ook groepsarrangementen aan te bieden voor hoogbegaafde leerlingen met een lichte ondersteuningsvraag. Aan de hand van de evaluatie en de metingen zal duidelijk worden welke gevolgen dit heeft voor het aanbod zoals hieronder beschreven.

## **2.1 Basisondersteuning/preventie op de VO scholen binnen SWV ROOS VO**

Binnen Roos VO wordt er gewerkt met verschillende niveaus van ondersteuning. Wat betreft hoogbegaafdheid voldoet iedere VO school aan de afgesproken basisondersteuning. De afspraken uit het ondersteuningsplan 2018-2021 (H4 pagina 18-19) zijn hiervoor leidend. Voor hoogbegaafdheid betekent dit:

Basisondersteuning/preventie hoog-meer begaafdheid (per 01-08-2019)

Een schoolbestuur dat:

- Zorg draagt voor uitvoering van het beleid betreffende meer- en hoogbegaafdheid zoals is vastgesteld in het beleidsplan van de school en opgenomen is in het school ondersteuningsprofiel.
- Schoolspecialisten/aanspreekpunten faciliteert die zich geprofessionaliseerd hebben op het gebied van meer- en hoogbegaafdheid aan een regionaal netwerk van het SWV.

Een school die:

- Een aanspreekpunt heeft wat betreft hoogbegaafdheid die de zes profielen van Betts en Neihart (1998:2010) goed kent of de ambitie heeft om Hoogbegaafdheid specialist (Novilo/ECHA opleiding) te worden.
- Het reguliere curriculum aanpast op basis van de specifieke onderwijsbehoeften van hoogbegaafde kinderen (versnellen, dispensereren, verrijken, verdiepen, mogelijk clusteren en Materialen ter beschikking heeft om een alternatief aan te bieden aan hoogbegaafde leerlingen als het reguliere curriculum niet genoeg biedt.
- Preventieve ondersteuning kan bieden op het gebied van studievoordigheden en executieve functies (Smidts & Huizinga) als hoogbegaafdheid in beeld is of er een vermoeden is, bij binnenkomst op het vo.



- Een goed en transparant pedagogisch klimaat heeft, waarin leerlingen geen uitzondering vormen.

Een leerkracht die:

- Mentor is en oog heeft voor hoogbegaafdheid (is op de hoogte van de zes profielen volgens Betts en Neihart: 1998; 2010) waardoor hij/zij ondersteuningsvragen rondom hoogbegaafdheid kan signaleren.
- (Mentor en/of vakdocent) een brede kijk heeft op ontwikkeling van kinderen en kan differentiëren binnen de lessen.
- (Mentor en/of vakdocent) hogere orde denken stimuleert.

## 2.2 Arrangementen binnen SWV ROOS VO:

1. Groepsarrangementen op het Norbertus-Gertrudis lyceum
2. Ambulant arrangementen:
  - Handelingsgerichte diagnostiek
  - Het bieden van individuele begeleiding/coaching gericht op de studievaardigheden gekoppeld aan executieve functies en mindset.

### 1. *Groepsarrangementen op het Norbertus-Gertrudis lyceum*

Binnen SWV ROOS VO is er een begaafdheidsprofielschool (BPS school). Dit is een school die zich kenmerkt door kwalitatief hoogwaardig onderwijs en begeleiding aan hoogbegaafde leerlingen. Deze school heeft specialisten in dienst en biedt op het gebied van hoogbegaafdheid kan naast de basisondersteuning zoals hierboven beschreven begeleiding bieden voor leerlingen met een lichte ondersteuningsvraag (zie types figuur 1 Betts en Neihart). Zij bieden naast een versterkte basisondersteuning groepsarrangementen aan waar naar verwachting 45 leerlingen per jaar van kunnen profiteren.

Het Norbertus-Gertrudis Lyceum is een school die:

- Onderwijs aanbiedt voor gymnasium, atheneum en havo.
- Diverse excellentie- en verrijgingsprogramma's in kan zetten voor leerlingen die dit nodig hebben.
- De IST en FES test afneemt in het eerste en het derde leerjaar en op basis daarvan gerichte begeleiding aanbiedt.
- Mentoren en docenten geschoold heeft op de basisprincipes betreft hoogbegaafdheid.
- Specialisten (geschoold met Novilo- en de ECHA/RITHA-opleiding) in dienst heeft.

- Een schoolbreed beleid heeft betreffende hoogbegaafdheid.
- Een overzicht heeft van de hoogbegaafde leerlingen binnen de school.
- Een prikkelarme ruimte heeft voor prikkelgevoelige leerlingen.
- Maatwerktrajecten inzet (bv. versnellen, verbreding vakken, pre-university college).
- Onderpresteerders signaleert en lichte aanpassingen maakt in het programma (en de mogelijkheid biedt om een licht aangepast programma te draaien).
- Groepsgerichte begeleiding aanbiedt aan onderpresteerders\*.
- Extra training in klas 1 en 2 Inzet in het aanleren van executieve vaardigheden, studievoordigheden en mindset (verandering daarvan) in relatie tot hoogbegaafdheid in het standaard aanbod\*.
- HB- cafe's organiseert drie tot vijf keer per jaar voor hoogbegaafde leerlingen.

### **Groepsarrangementen:**

Naast de hierboven beschreven versterkte basisondersteuning biedt de BPS profielschool twee groepsarrangementen aan. De mentor en HB specialist selecteren in overleg met leerlingen en ouders leerlingen voor deze extra begeleiding (hiervoor wordt een stroomschema gehanteerd, daarbij wordt uitgegaan dat mentoren weten welke leerlingen hoogbegaafd zijn).

#### **Groepsarrangement 1 uitgewerkt:**

**Activiteit:** Groepsgerichte begeleiding aan onderpresteerders

**Doel:** De HB leerling ondersteuning bieden op het gebied van zelfinzicht in het probleem krijgen (locus of control) en gemotiveerd raken om (schoolse) problemen aan te pakken.

Secundair is de groepsgerichte aanpak efficiënter en dus ook tijdbesparend.

**Inhoud:** Deze groepsgerichte aanpak vindt 1 maal per week plaats à 50 minuten per week. Er is een onder-midden en bovenbouw groep van ongeveer 10 leerlingen.

Het aanbod is gericht op:

- Locus of control
- Valkuilen
- (korte intro op) mindset
- Frustratie
- Motivatie
- Automatiseren
- Perfectionisme en Faalangst
- Uitstelgedrag
- Beelddenken

De leerlingen merken ervan dat zij inzicht krijgen in hun eigen keuzes en kansen, oorzaak en gevolg van eigen handelen, als wel handvatten om de gewenste ontwikkeling door te kunnen zetten. Daarnaast leren zij peers beter kennen, waarmee zij ook van elkaar kunnen leren. De ouders merken hiervan dat hun kinderen zich met name beter gaan voelen, het plezier in school houden en of terugkrijgen en een verhoogde motivatie en interesse hebben in het leren in het algemeen.

**Type professional:** HB specialist (Norbertus-Getrudis lyceum).

### **Groepsarrangement 2 uitgewerkt:**

**Activiteit:** Groepsgericht training in klas 1 en 2 in het aanleren van executieve vaardigheden, studievvaardigheden en mindset (verandering daarvan).

**Doel:** Als het gaat om mindset betreft het de ontwikkeling van het kind naar een growth-mindset, open voor leerervaringen, toewerkend naar een autonome zelfsturende leerling. De doelstelling is 3 – ledig, 1 vanuit docent/mentor, 1 vanuit leerling, 1 vanuit hb-coördinator. Bij aanvang van het traject is er een korte vragenlijst en bij de eindevaluatie wordt geanalyseerd in hoeverre er ontwikkeling op deze gebieden heeft plaatsgevonden. Dit wordt middels diezelfde vragenlijst (score 5punts-schaal) en een woordrapport in kaart gebracht. Daarnaast moet de vooruitgang zich ook in summatieve zin openbaren.

De leerlingen merken hiervan een versterking in hun vaardigheden, een open leerhouding, een beperkt tot geen onderpresteren en een verhoogd rendement, bijvoorbeeld zichtbaar in hogere cijfers.

De ouders merken hiervan dat hun kinderen zich met name beter gaan voelen, het plezier in school houden en of terugkrijgen en een verhoogde motivatie en interesse hebben in het leren in het algemeen.

**Inhoud:** Voor de HB- leerlingen wordt in de onderbouwklassen binnen de VVV – uren een specifieke HB – gerichte training ontwikkeld, gericht op executieve functies en de mindset. In klas 1 is dat voor 3/4e jaar, in jaar 2 en 3 het hele jaar, à 100 minuten per week. Denk hierbij aan:

1. functies gericht op doelen
  - planning
  - organisatie
  - time-management
  - werkgeheugen
  - meta-cognitie

## 2. functies gericht op gedrag

- reactie inhibitie
- emotie regulatie
- volgehouden aandacht
- taakinitiatie
- flexibiliteit
- doelgericht doorzettingsvermogen

In de bovenbouw wordt hier ook aan gewerkt, maar dan buiten de reguliere lessen, die uren komen bovenop het rooster.

**Type professional:** HB specialist (Norbertus-Getrudis lyceum).

### 2. *Ambulante arrangementen:*

Als de basisondersteuning en de breedteondersteuning onvoldoende toereikend zijn en de leerling een zwaardere ondersteuningsvraag heeft kan de VO school een beroep worden gedaan op de centrale breedte ondersteuning in de vorm van arrangementen. Deze arrangementen richten zich op handelingsgerichte diagnostiek of begeleiding van de leerlingen en aanpassingen binnen de school en worden uitgevoerd door de BPS profielschool of het VSO. Per school kan er op een 'aantal vooraf afgesproken' arrangementen een beroep worden gedaan. Deze aanvragen kunnen worden gedaan bij het samenwerkingsverband (adviescommissie) met een ontwikkelingsperspectief zoals deze is vastgesteld door het SWV ROOS VO. Een voorwaarde voor aanvraag van het arrangement is dat de school voldaan heeft aan de basisondersteuning hoog- en meer begaafdheid, vastgesteld in het directeurenoverleg 30-10-2018, zoals hierboven beschreven.

#### - *Ambulant arrangement: Handelingsgerichte diagnostiek*

**Activiteit:** HGD, handelingsgerichte diagnostiek voor dubbel bijzondere leerlingen (leerlingen met kenmerken van leer- gedragsproblemen en hoogbegaafdheid).

**Doel:** De leerling in kaart te kunnen brengen (sterkte en zwakte analyse: Agnes Burger Veltmeijer) en de ondersteuningsbehoeften zorgvuldig te formuleren.

**Inhoud:** Handelingsgerichte diagnostiek gericht op het maken van een sterkte en zwakte profiel en daaraan specifieke onderwijsbehoeften koppelen en de vertaling naar de onderwijspraktijk maken met handelingsgerichte adviezen.

**Type professional:** Gedragswetenschapper (VSO) met kennis HGD sterkte-zwakke heuristiek hoogbegaafdheid en HB specialist (Norbertus-Getrudis Lyceum).

**Aantal HGD hoogbegaafdheid per school:**

School	Aantal HGD arrangementen per schooljaar
Markland College Oudenbosch	2
Markland College Zevenbergen	2
Norbertus Gertrudis Lyceum	2
Jan Tinbergen college	2

- *Het bieden van individuele begeleiding/coaching gericht op de studievaardigheden gekoppeld aan executieve functies en mindset.*

**Activiteit:** Begeleiding (variant A: 16 weken variant B: 24 weken)

**Doel:** Variant A: Verandering van mindset (Carol Dweck, zie bijlage) en is zich bewust van HB kenmerken.

Variant B: : De leerling verbetert zijn studievaardigheden gekoppeld aan executieve functies (Smidts en Huizinga, zie bijlage) en is zich bewust van HB kenmerken.

Voor Variant A en B: Kennisdelen en empowerment van huidige school leerling door HB specialist.

**Inhoud:** Traject op maat waarin gebruik wordt gemaakt van: Gesprekken met de leerling middels cognitieve gedragstherapeutische elementen, planmatige cyclische aanpak, gesprekken voeren met betrokken mentor, BPO-er, OCO en ouders (mogelijk ander betrokkenen).

**Type professional:** HB specialist (Norbertus-Getrudis Lyceum).

**Kosten en inzet (uren): HB specialist Norbertus-Getrudis Lyceum:**

Individueel traject

- Startgesprek, hier wordt bepaald variant A (16 weken) of B (24 weken): 1, 5 uur (1 uur contacttijd).
- 1,5 uur per week begeleidingsgesprekken (waarvan 1 uur contacttijd).
- 1 uur per maand: een terugkoppeling (telefonisch/mail) met de ouders, BPO-er , OCO en mentor.
- Eindgesprek met de ouders, mentor, BPO-er, OCO en de leerling. 1,5 uur (waarvan 1 uur contacttijd).

**Aantal per school:**

School	Aantal begeleidingsarrangementen per schooljaar
Markland College Oudenbosch	12 totaal ( 10xA en 2xB)
Markland College Zevenbergen	
Norbertus Gertrudis Lyceum	
Jan Tinbergen College	
VSO Brederocollege	2 totaal (2xA)

### 2.3 Samenwerking VO-VSO

Inzetten van excellentie programma's uit het VO in het VSO (samenwerking SWV VO Breda, Bergen op Zoom en Roosendaal). 8 weken (4 uur per week). Ieder SWV VO Breda, Roosendaal en Bergen op Zoom stelt financiën beschikbaar om 8 weken een excellentie programma aan te bieden op het VSO. Deze samenwerking wordt momenteel nog verder onderzocht.

## H 3 Evaluatie aanbod hoogbegaafdheid en passend onderwijs binnen SWV ROOS VO

### 3.1 Evaluatie criteria

Wat	Hoe	Evaluatiecriteria
Basisondersteuning/preventie	(twee jaarlijks) Scan passend onderwijs en gesprekken. Indien dit onvoldoende informatie oplevert kan de inventarisatielijst van de BPS profielscholen gebruikt worden.	
Groepsarrangement op het Norbertus-Gertudis Lyceum	Thuiszitterslijst van SWV ROOS VO, checken op HB. Afstroom analyseren. Afstroom zou moeten verminderen Voor- en na meting training middels vragenlijst aan leerlingen. Leerlingen geven aan zich competentier te voelen op het gebied van leren. Woordrapporten. Uit de vergelijking van de woordrapporten blijkt vooruitgang in executieve functies en competentieontwikkeling. Aantal leerlinge in beeld	

	brengen welke deelgenomen hebben aan het groepsarrangement.	
Arrangement HGD	Middels een vragenlijst aan school, ouders en leerling.	
Arrangement begeleiding	Voor- en na meting training middels vragenlijst aan leerlingen en ouders. Zowel leerlingen en ouders geven aan dat de leerling zich competenter te voelen op het gebied van leren.  En op minimaal één van de volgende gebieden is vooruitgang waarneembaar:  De motivatie van de leerling Het zelfvertrouwen van de leerling  De prestaties van de leerling Het zelfbeeld van de leerling	
Samenwerking VO-VSO	Nog in te vullen.	

### 3.2 Actieschema

Actie	Datum	Wie	Check
Het aanbod betreffende meer- en hoogbegaafdheid wordt opgenomen in het format SOP van het SWV ROOS VO en het ondersteuningsplan van het SWV ROOS VO.	Per 01-01-2019	Directeur SWV ROOS VO	
Het aanbod betreffende meer- en hoogbegaafdheid toevoegen aan website ROOS VO.	Tussen Jan 2019 -aug 2019	Beleidsmedewerker SWV ROOS VO	
Het onderwerp 'warm' houden bij scholen. - Welke acties zetten de scholen in om te kunnen voldoen aan de	Tussen Jan 2019 -aug 2019	Directrice SWV ROOS VO en	



basisondersteuning? Dit onderwerp agenderen op de agenda van het DO en OCO		orthopedagoog SWV ROOS V	
Uitwerken details groepsarrangement op het Norbertus- Gertrudis Lyceum en inbrengen op het DO overleg.	Tussen Jan 2019 -aug 2019	Directie Norbertus- Gertrudis Lyceum	
Opnemen van de arrangementen HB in Kindkans en werkwijze adviescommissie.	Tussen Jan 2019 -aug 2019	orthopedagoog SWV met beleidsmedewerker SWV ROOS VO	
Overeenkomst voor de HGD arrangementen met Driespan (Saskia Boelema) KEC maken.	Tussen Jan 2019 -aug 2019	Directie SWV ROOS VO	
Opnemen van de basisondersteuning in de SOPS van de HAVO VWO scholen: Markland, JTC, Brederocollege.	Per 01-08-2019	Directie VO scholen	
Opnemen van de breedteondersteuning op het Norbertus- Gertrudis Lyceum in het SOP.	Per 01-08-2019	Directie Norbertus- Gertrudis Lyceum	
Markland geeft in het DO een update van de stand van zaken mbt HB op Markland.	December 2019	Directie Markland College Oudenbosch	
Na twee schooljaren het niveau van de basisondersteuning betreffende meer- en hoogbegaafdheid meten.	Juni 2020	Beleidsmedewerker SWV ROOS VO	
Het gehele beleid betreffende hoog- en meerbegaafdheid evalueren en bijstellingen in het beleid formuleren.	Voor december 2021.	Beleidsmedewerker SWV ROOS VO	

## H 4 Bijlagen

### 4.1 Onderliggende theorieën arrangementen

#### Handelingsgerichte diagnostiek (Agnes Burger-Veltmeijer)

Bij kinderen met leer- en/of sociaal-emotionele problemen en het vermoeden van Hoogbegaafdheid (HB) of Dubbel Bijzonder (DB) ontstaan snel misdiagnoses en gemiste diagnoses. Er wordt dan ofwel eenzijdig gelabeld als HB; ofwel eenzijdig met een stoornis (zoals ADHD, ASS, Dyslexie); ofwel onterecht als Dubbel Bijzonder. Dit komt doordat talenten en tekorten elkaar camoufleren en door vaak eenzijdige expertise van professionals. Sterkte en Zwakte Profielen bij het vermoeden van HB en DB is ontwikkeld door Agnes Burger-Veltmeijer in en naar aanleiding van haar proefschrift (zie Burger-Veltmeijer e.a. 2011, 2014, 2015, 2016). Het Sterkte en Zwakte Profiel leidt tot inzicht in soms fors tegenstrijdige psycho-educatieve behoeften van een individueel kind met het vermoeden van HB of DB. Het biedt aangrijpingspunten voor (be)handelen door leraar, opvoeder of therapeut. Het laat zien of het 'onderpresteren' van een slim kind een (tot dan toe gecamoufleerde) onderliggende neurocognitieve oorzaak kan hebben, zonder dat het nodig is om te labelen als HB of DB. Voor (school)psychologen, orthopedagogen, leraren, therapeuten en ouders is een 'shift in mindset' belangrijk: van denken in labels naar (h)erkennen van specifieke individuele Sterkte en Zwakte Profielen en aansluitende psycho-educatieve behoeften.

#### Mindset (Carol Dweck)

Onderzoek van Dweck wijst uit dat mensen twee verschillende zelfbeelden kunnen hebben en duidt deze aan in twee verschillende mindsets; de growth mindset en de fixed mindset. Dweck verklaart hiermee hoe het kan dat niet onze capaciteiten of ons talent leiden tot succes, maar dat onze benadering een belangrijke factor tot succes is.

De fixed mindset, ook wel de statische mindset genoemd, gaat er van uit dat intelligentie, persoonlijkheid en karakter vaststaande gegevens zijn. De Growth mindset, ook wel de op groei gerichte mindset genoemd, gaat er vanuit dat basiskwaliteiten te ontwikkelen zijn door er moeite voor te doen. Net zoals bij de 'locus of control' is er geen sprake van óf een growth óf een fixed mindset, maar van een continuüm. De mindset van een bepaalde persoon is geen vaststaand gegeven, maar is te beïnvloeden door de omgeving of door het bijstellen van de eigen gedachte.

### Executie functies (Smidts & Huizinga)

Executieve functies horen bij het denkvermogen. Het zijn hogere denkprocessen die nodig zijn om activiteiten te plannen en aan te sturen. Je kunt ze zien als een 'dirigent'. Ze helpen bij alle soorten taken. Ze zorgen voor efficiënt, sociaal en doelgericht gedrag. De executieve functies worden ook wel de uitvoerende aandacht genoemd:

- Inhibitie
- Werkgeheugen
- Planning en organisatie
- Cognitieve flexibiliteit
- Emotieregulatie
- Gedragsevaluatie

### **H 5 Literatuurlijst**

Betts, G.T., Neihart, M. (1998). Profiles of the gifted and talented. *Gifted Child Quarterly*, 32(2), 248-253.

Betts, G.T., Neihart, M. (2010). Revised profiles of the gifted and talented.

Prins, P.J.M. Effectiever handelen tussen nature en nurture. Openbare les. Amsterdam: Vossius Pers. ([dare.uva.nl/record/1/425246](http://dare.uva.nl/record/1/425246)).

Pameijer, N., & Beukering, T. (2015). *Handelingsgerichte diagnostiek in het onderwijs* (3e ed.). Breda, Nederland: Uitgeverij Acco.

Pameijer, N., & Beukering, T. (2016). *Handelingsgerichte diagnostiek in het onderwijs* (3e ed.). Leuven, België: Uitgeverij Acco.

Houkema, D., Janssen, Y., Steenbergen-Penterman N. (2018). *Passend onderwijs voor begaafde leerlingen binnen samenwerkingsverbanden, een inventariserend onderzoek*. Enschede: SLO, nationaal expertisecentrum leerplanontwikkeling.